

LPzR architetti associati:
Gabriele Pranzo-Zaccaria
Federico Reyneri

ERA3 housing

Il fronte urbano del nuovo edificio d'abitazione intende riconnettere morfologicamente gli edifici preesistenti, adattando le altezze di progetto ai fronti ciechi adiacenti. I volumi sono concepiti a partire dall'aggregazione di unità abitative minime modulari, ciascuna di 45 mq di slp. La conformazione planimetrica varia a ogni piano, generando un'articolazione volumetrica e una moltiplicazione degli spazi esterni privati.

La facciata è concepita come un elemento tripartito verticalmente, sia dal punto di vista volumetrico che materico: i due corpi laterali costituiscono il *trait d'union* con i fabbricati confinanti, mentre il corpo centrale è l'elemento di picco che caratterizza l'edificio come punto di riferimento urbano.

Mensole aggettanti in calcestruzzo, di forte connotazione grafica, definiscono, con soluzioni di volta in volta differenti, ognuno dei tre corpi della facciata:

- sul primo corpo in intonaco rosso minerale un nastro continuo segna il prospetto, ricucendo i livelli in cui il volume è articolato e anticipando la soluzione progettuale dell'edificio - giocata sul tema della sottrazione delle masse;
- sul secondo corpo in zinco titanio le mensole aggettano lateralmente e fanno da contrappunto alla matericità del volume scuro, evidenziandone il senso di leggerezza attraverso i fori passanti;
- il volume rivestito in legno di larice è inquadrato da una superficie continua in calcestruzzo che circonda il volume e lo relaziona all'edificio adiacente.

Il cortile interno è percepibile dall'esterno, grazie a una vetrata in cristallo sospesa su uno specchio d'acqua che connette gli spazi pubblici a quelli privati.

L'intero edificio è concepito come manifesto della complessità dell'architettura contemporanea: l'articolazione dei volumi è sottolineata dall'uso di una molteplicità di materiali e soluzioni differenti che identificano i principali elementi geometrici del progetto.

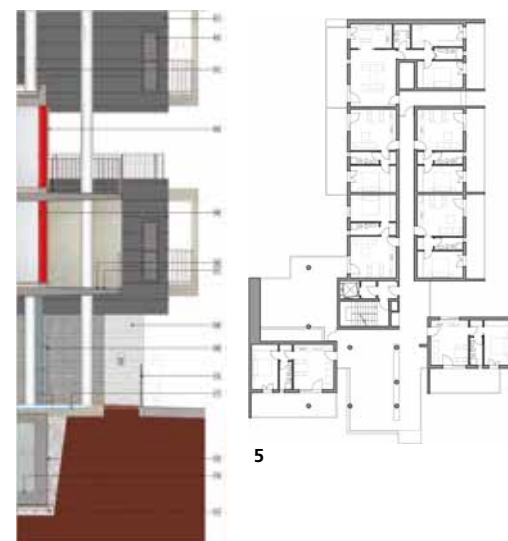
LPzR architetti associati

si è costituito nel 2006 per unire le esperienze professionali maturate nei diversi campi dell'architettura da ognuno dei tre soci fondatori: dalla progettazione urbanistica e architettonica fino al *project management*.

L'attività dello studio è caratterizzata dall'attenzione riservata alla qualità architettonica e tecnico-costruttiva.

LPzR si occupa di progettazione e direzione lavori di nuovi edifici, uffici, abitazioni private; realizza diversi complessi residenziali, ristrutturazioni del patrimonio edilizio esistente, oltre a progetti di interni.

Numerosi interventi residenziali dello studio sono pubblicati sulle più note riviste di architettura nazionali e internazionali. La prestigiosa rivista olandese "A10" nel numero di gennaio/febbraio 2010 annovera il progetto ERA3 tra i 22 edifici contemporanei milanesi di maggiore interesse architettonico.



1 - Dettaglio della facciata su via Eraclito.

2 - Dettaglio della facciata interna.

3 - Dettaglio della facciata su via Eraclito. Particolare dei balconi.

4-5 - Sezione costruttiva e pianta.

Under 40

Premio "Rassegna lombarda
di architettura Under 40.
Nuove proposte di Architettura"

3^a edizione